



بررسی و تحلیل علل شکل گیری حاشیه نشینی در شهر کرمان، نمونه مورد مطالعه محلات سیدی و امام حسن

پدیدآورده (ها) : رضایی، محمدرضا؛ کمانداری، محسن
جغرافیا :: برنامه ریزی فضایی (جغرافیا) :: زمستان 1393 - شماره 15 (علمی-پژوهشی/ISC)
از 179 تا 196
آدرس ثابت : <http://www.noormags.ir/view/fa/articlepage/1071160>

دانلود شده توسط : مهدی جعفرزاده
تاریخ دانلود : 03/08/1395

مرکز تحقیقات کامپیوتری علوم اسلامی (نور) جهت ارائه مجلات عرضه شده در پایگاه، مجوز لازم را از صاحبان مجلات، دریافت نموده است. بر این اساس همه حقوق مادی برآمده از ورود اطلاعات مقالات، مجلات و تألیفات موجود در پایگاه، متعلق به "مرکز نور" می باشد. بنابر این، هرگونه نشر و عرضه مقالات در قالب نوشتار و تصویر به صورت کاغذی و مانند آن، یا به صورت دیجیتال که حاصل و بر گرفته از این پایگاه باشد، نیازمند کسب مجوز لازم، از صاحبان مجلات و مرکز تحقیقات کامپیوتری علوم اسلامی (نور) می باشد و تخلف از آن موجب پیگرد قانونی است. به منظور کسب اطلاعات بیشتر به صفحه [قوانین و مقررات](#) استفاده از پایگاه مجلات تخصصی نور مراجعه فرمائید.



فصلنامه علمی-پژوهشی برنامه‌ریزی فضایی (جغرافیا)
سال چهارم، شماره چهارم، (پیاپی ۱۵)، زمستان ۱۳۹۳
تاریخ وصول: ۱۳۹۲/۱۱/۱۵ تاریخ پذیرش: ۱۳۹۳/۹/۱۷
صص: ۱۷۹-۱۹۶

بررسی و تحلیل علل شکل‌گیری حاشیه‌نشینی در شهر کرمان، نمونه مورد مطالعه محلات سیدی و امام حسن

محمدرضا رضایی^۱، محسن کمانداری^{۲*}

۱-استادیار گروه جغرافیا دانشگاه یزد

۲-دانشجوی دکتری جغرافیا و برنامه‌ریزی شهری دانشگاه فردوسی مشهد

چکیده

افزایش سریع شهرنشینی بدون همراهی رشد و توسعه شاخص‌های اقتصادی و اجتماعی لازمه شهرنشینی پایدار، شهرها را با مشکلات و معضلات متعددی مواجه کرده است. یکی از این معضلات ظهور محله حاشیه‌نشین در اطراف شهرها بزرگ می‌باشد. این مجموعه‌ها به دلیل استقرار تعداد زیادی از شهروندان درون خود و به دلیل عدم برخورداری مناسب از خدمات شهری، وضعیت نامطلوب و کیفیت پایین زندگی، یکی از چالش‌های اساسی شهرنشینی پایدار به حساب می‌آیند. این مناطق شهری قابلیت بالایی برای انواع آسیب‌ها و مسائل اجتماعی دارند و در صورت بی‌توجهی می‌توانند هستی و حیات یک شهر را نیز تهدید کنند. هدف پژوهش حاضر بررسی عوامل موثر بر علل شکل‌گیری و گسترش محلات حاشیه‌نشین (شهرک سیدی و امام حسن) در شهر کرمان می‌باشد. روش تحقیق در این پژوهش توصیفی - تحلیلی است که داده‌های مورد نظر از طریق مطالعه میدانی و کتابخانه‌ای جمع‌آوری شده، در روش پیمایشی از ابزار پرسشنامه استفاده شده و حجم نمونه ۳۷۱ نفر با استفاده از فرمول کوکران تعیین شده و شیوه نمونه‌گیری سهمیه‌ای و پرسشنامه به صورت تصادفی بین ساکنین محلات سیدی و امام حسن توزیع شده است و به وسیله نرم افزار spss مورد تجزیه تحلیل قرار گرفته است، نتایج تحقیق حاکی از آن است مهم‌ترین عامل ایجاد و گسترش این محلات در شهر کرمان مهاجرت از محیط‌های کوچک روستایی - شهری می‌باشد که خود ناشی از جاذبه‌های اقتصادی شهر کرمان مانند (دسترسی به شغل بهتر و افزایش درآمد) و دافعه‌های اقتصادی شهرها و روستاهای اطراف (درآمد کم، دسترسی به امکانات) و دافعه‌های اجتماعی - فرهنگی در

محل سکونت قبلی (پایین بودن ارزش کار و فراهم نبودن زمینه برای پیشرفت)، بوده است و در نهایت باعث حاکم شدن فرهنگ فقر در این محلات و به تبع آن موجب بروز انواع ناهنجاری‌های شهری (اشتغال افراد حاشیه نشین در مشاغل کاذب، وجود ساخت و سازهای غیر مجاز، افزایش جرم و جنایت، اثرات نامطلوب فرهنگی، اجتماعی، اقتصادی، آلودگی محیط زیست شهری و غیره) شده است.

واژه های کلیدی: علل شکل گیری، حاشیه نشینی، مهاجرت، محلات سیدی و امام حسن، شهر کرمان.

مقدمه

تحولات نشأت گرفته از ظهور جوامع مدرن که با رشد سریع شهرنشینی همراه بوده است، به ظهور الگویی از شهری شدن در قالب پیدایش حاشیه ها منجر شده است. هرچند پیشینه حاشیه نشینی به درازای عمر شهرنشینی است (نقدی ۱۳۹۲: ۹۰)، این عوامل سبب هجوم مهاجران و تازه واردان به نقاط شهری و پیشی گرفتن رشد سکنه نقاط شهری بر رشد، امکانات، فرصت‌های و در نتیجه به انفجار شهری در جهان منجر شد و بخشی از این جمعیت شهری نتوانستند استاندارد های لازم برای زندگی شهری را تأمین کنند. این گروه با توجه به عدم تخصص و شغل و درآمد نامناسب توانایی سکونت در متن شهر را نداشته و با هجوم به حومه ها زمینه گسترش حاشیه نشینی را فراهم کردند و آن را معضلی برای همه شهرهای جهان تبدیل کردند. به طوری که در کشورهای در حال توسعه، ۵۰ درصد جمعیت شهری در آلودگی‌ها و منطقه حاشیه نشین زندگی می‌کنند که در بعضی از شهرها این نسبت تا ۸۰ درصد افزایش می‌یابد. با توسعه شهری و افزایش جمعیت شهرهای مسلط و بزرگ جهان سوم، مناطق آلودگی و حاشیه نشین نیز به سرعت گسترش می‌یابد (شکویی ۱۳۷۹: ۲۲). در نتیجه شکل گیری این پدیده مسایل متعددی را با خود به همراه دارد که فقط محدود به مناطق حاشیه نشین نمی‌شود و حتی کل شهر را متأثر می‌سازد، به طوری که پیامد آن بروز انواع ناهنجاری‌ها در زمینه شهرنشینی است. اشتغال افراد حاشیه نشین در مشاغل غیر رسمی و کاذب، وجود ساخت و سازهای غیر مجاز، عدم توانایی شهرداری‌ها برای ارائه ی خدمات مناسب در این مناطق، آلودگی محیط زیست، اثرات نامطلوب فرهنگی، اقتصادی، اجتماعی و سیاسی این مناطق بر کل سیستم شهری، افزایش جرم و انحرافات در این مناطق همه و همه از جمله آثار مخرب و مضر حاشیه نشینی، چه بر روی ساکنان آن مناطق و چه بر روی دیگر افراد ساکن در شهرهای بزرگ می‌باشند (اوغلی ۱۳۸۶: ۹۶)، با وجود این مسائل هم اکنون شاهد شکل گیری هر چه بیشتر این مناطق در شهرهای بزرگ کشور از جمله شهر کرمان هستیم. رشد جمعیت بی رویه به شهر کرمان خصوصاً پس از انقلاب، غیر قابل کنترل بودن مهاجرت‌ها، توسعه فیزیکی مدیریت نشده شهری منجر به شکل گیری این محلات شده و به تبع آن باعث بروز مشکلات فراوان در ابعاد اقتصادی، اجتماعی و فرهنگی، کالبدی، زیست محیطی برای شهر کرمان شده است. هدف پژوهش حاضر بررسی عوامل موثر در شکل گیری و پیامدهای ناشی حاشیه نشینی، در شهر کرمان می‌باشد. برای این امر محلات شهرک سیدی و امام حسن به عنوان نمونه مورد مطالعه مورد تحلیل قرار گرفته، که برای حل این مشکل باید به ریشه یابی آن پرداخت، و با بررسی علل و چگونگی شکل گیری آن، راهکار مناسبی برای ریشه کن کردن این مسئله ارائه نمود.

اهداف پژوهش

اهداف اصلی مرتبت با این پژوهش عبارتند از: یادآوری اهمیت و ضرورت تحقیق در مورد سکونتگاه‌های غیر رسمی به عنوان نمودی از ناپایداری توسعه، به خصوص در جامعه شهری کشور با توجه روند فزاینده و روبه رشد گسترش آن. شناسایی عوامل اصلی تأثیرگذار بر شکل‌گیری و گسترش حاشیه‌نشینی در شهر کرمان (محلات سیدی و امام حسن) بررسی وضعیت اجتماعی-اقتصادی و فرهنگی ساکنین این محله. بررسی مشکلات و پیامدهای حاشیه‌نشینی در سطح محله و سایر محله در سطح شهر کرمان. کمک به تدوین راهبردها و راهکارهای عملی جهت بهبود کیفیت زندگی ساکنین این سکونتگاه‌ها به عنوان بخش از جامعه شهری.

پیشینه تحقیق

در زمینه حاشیه‌نشینی تحقیقات گسترده‌ای در دهه‌های اخیر در سطح بین‌المللی و داخلی انجام شده است از جمله ربانی و همکاران (۱۳۸۷)، در تحلیلی بر علل اصلی شکل‌گیری مناطق حاشیه‌نشین در شهر اصفهان نمونه موردی: منطقه ارزنان و دارک نشان دادند که نتایج به دست آمده، حاکی از وجود ارتباط مستقیم و معنادار بین متغیرهای عوامل اقتصادی (جاذبه‌ها و دافعه‌ها)، امکانات، سهولت تهیه مسکن و زمین، قومیت‌گرایی، نوع قومیت و نوع شغل با حاشیه‌نشینی و نبود ارتباط بین متغیر عوامل طبیعی آسیب‌زا با حاشیه‌نشینی است. شیدا (۱۳۷۹)، به موضوع علل شکل‌گیری اسکان غیر رسمی در شهر اردبیل و راهکارهای بهسازی آن (محله سلمان‌آباد) پرداخته و چنین نتیجه گرفته که در بررسی انگیزه‌ها و علل مهاجرت، ۹۰ درصد ساکنان علت اصلی مهاجرت خود را به این منطقه به صرفه بودن فعالیت‌های اقتصادی در شهر و یا روستای مبدأ ذکر کرده‌اند. از طرفی بیش از ۸۵ درصد از مهاجران علت اصلی انتخاب محله را امکانات سکونت، ارزانی زمین و نبود محدودیت برای ساخت ساز دانسته‌اند.

مانوئل کاستلنز^۱ در کتاب مسئله شهری در سال ۱۹۷۷ در باره گروه‌های حاشیه‌نشین در کشورهای در حال توسعه می‌گوید: شهرنشینی با آهنگ شتابنده‌ای گسترش می‌یابد در حالی که امکانات اشتغال مولد برای جمعیت تازه وارد (مهاجران) فراهم نیست، سکونتگاه‌ها و محله‌های نامتعارف از قبیل زاغه‌ها و آلونک‌های حاشیه‌ای که از طریق مهاجران تازه وارد و تهی دست برپا شده به شیوه خودرو و خودساز به وجود می‌آیند. در نهایت وی حاشیه‌نشینی را مولود نابرابری‌های اقتصادی-اجتماعی و شهرنشینی ناهمگون و انتقال فقر روستایی به فقر شهری می‌داند. (آقا بخشی، ۱۳۸۲: ۱۸۹).

¹ Manuel Caste

نقدی و صادقی (۱۳۸۵)، نشان دادند که بخش عمده اسکان غیررسمی شهر همدان، ناشی از مهاجرت‌های روستا - شهری است. حاشیه‌نشینان از شهر و محل زندگی خود رضایت بالایی ندارند و از احساس تعلق شهروندی پایینی برخوردارند. بهبود زیرساخت‌های فیزیکی شهر یا محله مهم‌ترین اولویت آنان برای بهبود وضعیتشان محسوب می‌گردد.

فرضیات تحقیق

- ۱- بین جاذبه های اقتصادی شهر با حاشیه نشینی رابطه معنا داری وجود دارد.
- ۲- بین دافعه های اقتصادی محل سکونت قبلی با حاشیه نشینی رابطه معنا داری وجود دارد.
- ۳- بین دافعه های اجتماعی و فرهنگی محل سکونت قبلی با حاشیه نشینی رابطه معنا داری وجود دارد.

روش تحقیق

روش تحقیق در این بررسی توصیفی -تحلیلی است. برای جمع آوری اطلاعات مورد نیاز از دو شیوه کتابخانه ای و میدانی استفاده شده است. در بخش کتابخانه ای، به گردآوری اطلاعات توصیفی از کتاب‌ها، مقالات، گزارشات، و سالنامه های آماری پرداخته شده و در بخش میدانی، گردآوری اطلاعات از طریق نمونه گیری وبا استفاده از ابزار پرسش نامه و مشاهده انجام شده است. برای نمونه گیری از روش تصادفی و تعداد حجم نمونه ۳۷۱ نفر که با استفاده از فرمول کوچران به دست آمده است. تجزیه تحلیل آماری پرسش نامه با استفاده از نرم افزار، spss استفاده گردید.

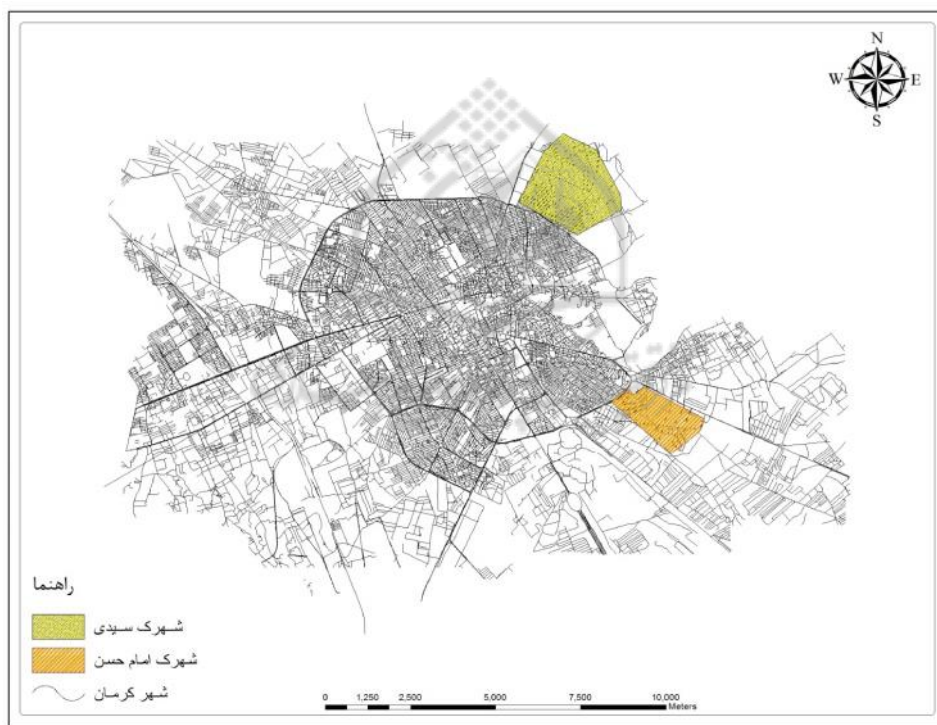
معرفی متغیرهای پژوهش

متغیر وابسته: حاشیه نشینی

متغیرهای مستقل در این پژوهش در سه دسته کلی تقسیم می‌شوند که هر کدام شاخص‌های دارند الف: جاذبه های اقتصادی شهر که شاخص‌های آن عبارتند از: درآمد بیشتر، شغل بهتر، ارزانی زمین و خانه، امکانات آموزشی، امکانات رفاهی و نزدیکی به محل کار. ب: دافعه های اقتصادی محل سکونت قبلی شاخص‌های آن عبارتند از: درآمد کم، عدم دسترسی به امکانات آموزشی، دسترسی به امکانات رفاهی، بیکاری در محل سکونت قبل، مکانیزه شدن کشاورزی، نداشتن زمین زراعی و خشکسالی ج: دافعه های اجتماعی و فرهنگی محل سکونت قبلی که عبارتند از اختلافات قومی و فرهنگی، فراهم نبودن زمینه برای پیشرفت، پایین بودن ارزش کار، عدم زمینه مناسب برای ازدواج، محیط بسته و ضعف ارتباطات فرهنگی، دوری از اقوام و آشنایان، فراهم نبودن زمینه برای رشد شخصیت افراد.

محدوده مورد مطالعه

شهر کرمان به عنوان مهم ترین شهرهای کشور به دلیل قرار گرفتن در مسیر ارتباطی، مرکزیت سیاسی استان کرمان قرار گرفتن بسیار از صنایع در اطراف این شهر طی ۵۰ سال گذشته که سرشماری های رسمی جمعیت نشان می دهد از رشد فزاینده ای برخوردار بوده است به طوری که در این مدت جمعیت شهر کرمان حدود ۹ برابر شده و از رشد متوسط $\frac{4}{3}$ درصد برخوردار بوده است. رشد جمعیت، مهاجرت بی رویه خصوصاً پس از انقلاب، غیر قابل کنترل بودن مهاجرت ها، به توسعه فیزیکی مدیریت نشده شهری منجر شده است. این گونه بافت ها اکثراً به طور غیر رسمی و خارج از چهارچوب مقررات و قوانین توسعه شهری شکل گرفته اند. که یکی از مهم ترین این محلات شهرک سیدی و امام حسن می باشند. محله شهرک امام حسن عسکری با جمعیتی حدود ۴۹۰۰ هزار نفر در قسمت جنوب شهر کرمان و محله شهرک سیدی با جمعیت ۶۳۰۰ هزار نفر در شرق شهر کرمان واقع شده اند و این محلات از لحاظ زیر ساخت های شهری، بهداشت، اقتصادی و اجتماعی نسبت به سایر محلات شهر در سطح بسیار پایینی قرار دارند.



شکل ۱- نقشه محدوده مورد مطالعه در شهر کرمان

مفاهیم، دیدگاه ها و مبانی نظری تحقیق

حاشیه نشینی و زاغه نشینی پدیده ای است که بعد از انقلاب صنعتی همراه با توسعه شهرها در کشورهای پیشرفته و سپس در کشورهای در حال توسعه گسترش بیشتری یافته و در حال حاضر نیز ادامه دارد؛ و به طور کلی حاشیه نشینی در متون تخصصی علوم مرتبط به اجتماع و شهر، با عنوان های دیگری چون اسکان غیر رسمی، اسکان خودرو، اسکان نابهنجار یا نابسامان، اسکان عدوانی، آلونک و زاغه نشینی و اصطلاحاتی از این دست نیز خوانده

شده است. (بوچانی ۱۳۸۳: ۶۰)، عده ای بر این باور هستند که حاشیه‌نشینان کسانی هستند که در سکونتگاه‌های غیر متعارف با ساکنین بافت اصلی شهر زندگی می‌کنند، گروه‌های مزبور بیشتر بر اثر نیروی دافعه خاستگاه چون فقر و بیکاری و کمتر عوامل جاذب شهری، از زادگاه خود (روستا)، ایل و یا شهر رانده شده و به شهر روی آورده‌اند و از آنجا که اکثریت این گروه‌ها بی سواد بوده و مهارت لازم را جهت جذب در بازار کار شهر را ندارند، عامل پس ران شهری نیز آن‌ها را از شهر رانده و به حاشیه کشانده است (منصوریان و همکاران ۱۳۶۵: ۲)، گوند فرانک از متفکران نامی وابستگی درباره حاشیه نشینی می‌گوید: جمعیت شناور در شهر‌ها، از جمله روستائیان تهی دست مهاجر ساختار، روابط و کارکرد های اجتماعی متضادی در شهرها پدید آورده‌اند. این مهاجرین در جامعه شهری جذب و ادغام نشده‌اند و در فضاهایی زندگی می‌کنند که فاقد ساختار سکونتی متعارف می‌باشد. اینان بر روی زمین دیگران، با خود یاری و خود سازی، سکونتگاه‌های نامتعارف و محقر شهری را پدید می‌آورند که در عین حال مأمونی هم برای مهاجران تازه وارد است (حاج یوسفی، ۱۳۸۲: ۱۸۴). حسین زاده دلیر در تعریف حاشیه نشینی می‌نویسد: حاشیه نشینی به محله مسکونی غیر متعارف شهری اطلاق می‌شود. جایی که در آن خیابان‌ها و کوچه‌های کثیف و نیمه ویران بوده و از نظم رایج در بطن اصلی شهر خبری نیست. حاشیه نشینی در رابطه مستقیم با کمبود زمین شهری و قحطی مسکن است (حسین زاده دلیر، ۱۳۶۱: ۶۵).

شکل گیری مناطق حاشیه نشین

اسکان غیر رسمی شکل رایج رشد شهری در اکثر کشورهای در حال توسعه است که غالباً بیشتر به صورت غیر رسمی اشغال می‌شود که این امر ناشی از نیاز شدید به مسکن به ویژه از سوی اقشار کم درآمد می‌باشد. (Zeihofer&Toponoti, 2008: 14). حاشیه نشینی و یا به تعبیری دیگر کانون‌های خود انگیخته بخش جدایی ناپذیری از زندگی در شهرهای ایران به شمار می‌رود. به طوری که شیخی ظهور پدیده حاشیه نشینی در ایران را که ریشه در سال‌های ۱۳۴۰ و ۱۳۵۰ دارد ناشی از عوامل ۱- سرمایه داری وابسته (سوداگر)، ۲- اصلاحات ارضی، ۳- افزایش سریع قیمت نفت می‌داند. (صالحی امیری و خدائی، ۱۳۹۰: ۳۰۴). شکل گیری و سیر تحول آن را در دهه‌های اخیر، فقط در چهارچوب ساختار اقتصادی- اجتماعی ایران معاصر قابل بررسی و تحلیل فضایی است. در واقع هر شکل فضایی ناشی از فرایند اجتماعی خاصی است. بنابراین محله‌های حاشیه نشین، فضا‌های زندگی غیر رسمی و فضا‌های نامتعارف شهری، همگی بازتاب فضایی اقتصاد بیمارگونه و مدیریت ناتوان برنامه ریزی فضایی و در واقع معلول بی عدالتی‌های اجتماعی و اقتصادی در سطوح ملی، منطقه‌ای و محلی می‌باشد و این نابرابری‌ها در سه سطح قابل بررسی است.

سطح کلان: نابرابری‌های فضایی در سطح ملی ناشی از کارکرد های نظام سرمایه داری پیرامونی و اقتصاد سوداگر بوده است و عمدتاً به تصمیم گیران کشور مربوط می‌شود. اتخاذ سیاست‌های کشوری طی دهه‌های اخیر، باعث شکاف عمیق و ایجاد اختلاف بی سابقه اقشار فقیر و غنی شده است به طوری که جمعیتی حدود شصت میلیون نفر در گروه نادرها و کمتر از ده میلیون نفر در گروه دارا‌های جامعه قرار گرفته‌اند. حاصل بی عدالتی‌های

اقتصادی در جامعه به وجود آمدن فضا‌های نابرابر در سطوح ملی، منطقه‌ای و سطوح خردتر از جمله شهرها بوده است.

سطح میانی: توزیع نابرابر درآمد ملی به بهانه توانمندی‌های طبیعی مناطق مختلف جهت سرمایه‌گذاری و اجرای طرح‌های توسعه منطقه‌ای منجر به نابرابری‌های میان مناطق و درون آن‌ها شده است. در سطح میانه هم چنین مسائلی از جمله مهاجرت و شهرنشینی مطرح‌اند که عمدتاً به مسئله جاذبه و دافعه شهر و روستا در سطح منطقه اشاره دارد.

(Aldrich & Ranvinder, 1995: 23)، سطح خرد: تداوم نابرابری اجتماعی - اقتصادی و فضایی در سطح ملی و منطقه‌ای سرانجام در سطح شهرها نیز جلوه‌گر می‌شود (زیرا شهرها از طریق تمرکز جغرافیایی مازاد اجتماعی محصول شکل‌می‌گیرند (هاروی^۱، ۱۳۷۵: ۲۳۰). و درآمد حاصل از آن به طور نابرابر میان اقشار مختلف شهرها توزیع می‌شود، چنین فرآیندی بازتاب فضایی گوناگونی دارد، اقشار نابرابر فضا و محله‌های نابرابر می‌سازد و در این میان تصمیم‌سازان و تصمیم‌گیران می‌توانند نقش تشدیدکننده یا تعدیل‌کننده تضاد فضایی و چگونگی استقرار نسبی عدالت اجتماعی را در میان ساکنان محله‌های گوناگون شهر داشته باشند اما معمولاً برنامه‌ریزان شهری به بخش‌های رسمی شهر توجه دارند و در بیشتر موارد مناطق حاشیه‌نشین را بدست فراموشی و غفلت سپرده‌اند (ایمانی جاجرمی، ۱۳۸۱: ۴۵). به طور کلی، عللی که در سطح خرد زمینه‌ساز پیدایش و شکل‌گیری حاشیه‌نشینی اسکان غیر رسمی می‌شوند، عبارتند از:

۱- ضعف برنامه‌های بخشی مشخص و مؤثر برای پاسخگویی به نیاز سرپناه کم‌درآمدها در توزیع جغرافیایی مناسب؛

۲- عدم پیش‌بینی فضای مسکونی کافی و مناسب اقشار کم‌درآمد در طرح‌های کالبدی شهری و اعمال استانداردهای خارج از استطاعت ایشان؛

۳- دسترسی ناچیز به نظام‌های رسمی اعتباری و وام مسکن برای کم‌درآمدها، به ویژه شاغلین در بخش غیر رسمی؛

۴- وجود باندهای قدرت نامشروع و سوداگران زمین به موازات اهمال و ناتوانی در نظارت و کنترل ساخت و سازها، به ویژه در فضای بینابینی شهرها؛

۵- فقدان نهادهای برای تجهیزات و تجمع منابع اقشار کم‌درآمد و عدم حمایت و هدایت دولت در مورد خانه سازی خود یار (صرافی، ۱۳۸۱: ۷).

بررسی مکتب‌های رایج در زمینه حاشیه‌نشینی

همچنین علل شکل‌گیری سکونتگاه‌های غیر رسمی را می‌توان در قالب مکاتب و نظریات نیز مورد بحث قرار داد. نظریاتی که به دلایل شکل‌گیری و گسترش این سکونتگاه‌ها پرداخته‌اند به سه دسته لیبرال، بنیادگرا و جامعه

¹ Harvey

گرا تقسیم کرد.

در دیدگاه لیبرال، مهم‌ترین دلیل شکل‌گیری این سکونتگاه‌ها عامل جمعیتی و مهاجرت است. از نظر این مکتب، در مرحله‌ای از توسعه جوامع، مازاد نیروی کار و تولید به وجود می‌آید از این رو موجی از مهاجرت که طبیعی به نظر می‌رسد. از روستاها به شهرها آغاز می‌شود. این جمعیت وقتی به شهر می‌رسد به دلیل عدم توان پاسخ‌گویی شهر در زمینه اشتغال و مسکن، به ناچار در سکونتگاه‌های غیر رسمی سکنی می‌گزینند. در کل این مکتب دلیل اصلی شکل‌گیری و گسترش این سکونتگاه‌ها را عامل رشد جمعیت می‌داند و راه حل این مسئله را نیز کنترل جمعیت می‌بیند (نیک نام و موسوی، ۱۳۸۹: ۲۱).

بنیاد گراها، برخلاف لیبرال‌ها دلیل گسترش سکونتگاه‌های غیر رسمی را در عوامل خارجی جستجو می‌کنند. از نظر آنان وابستگی کشورهای در حال توسعه به کشورهای پیشرفته در نظام جهانی باعث می‌شود این کشورها نقش امین‌کننده مواد غذایی را از دست بدهند و تبدیل به واردکننده شوند در مقابل در شهرهای بزرگ این‌گونه کشورها، صنعتی شدن اتفاق می‌افتد. این وابستگی و این تحولات باعث شکاف بین شهر و روستا و آغاز مهاجرت‌های سنگین روستا - شهری می‌شوند این در حالی است که به دلیل سرمایه‌بر بودن صنعت ایجاد شده، فرصت اشتغال برای تعداد معدودی از افراد فراهم می‌شود و بقیه وارد مشاغل غیر رسمی و حاشیه‌نشینی می‌شوند. (ایراندوست، ۱۳۸۸: ۶۳).

از نظر اندیشمندان مکتب جامعه‌گرا و جامعه‌گرایان جدید حاشیه‌نشینی و پیدایش گروه‌های حاشیه‌ای و فقیر در جامعه‌های شهری کشورهای در حال توسعه، ناشی از عملکرد روند طبیعی تضاد میان کار و سرمایه و انباشت سرمایه، رشد ناموزون اقتصادی و بروز تضادهای (تضاد بین زندگی شهری و روستایی، تضاد طبقاتی و...) است و بنابراین در جریان تحولات ناهماهنگ جامعه، بروز تضادها و مشکلات اجتماعی از جمله پیدایش حاشیه‌نشینی امری اجتناب‌ناپذیر است (حسین‌آبادی، ۱۳۸۸: ۱۹).

جدول ۱- دلایل تشکیل حاشیه‌نشینی در کشورهای در حال توسعه از دیدگاه مکاتب

مکاتب غالب	دلایل ایجاد اسکان غیر رسمی و حاشیه‌نشینی
لیبرال	افزایش ناگهانی جمعیتی و مهاجرت از شهرها به روستا
بنیادگراها	وابستگی برونزای کشورهای در حال توسعه به کشورهای توسعه‌یافته، گذار از مرحله کشاورزی به دوره صنعتی. کم شدن فرصت‌های شغلی در روستاها و مهاجرت روستاییان بیکار به شهرها.
جامعه‌گرا و جامعه‌گرایان جدید	روند طبیعی تضاد میان کار و سرمایه و انباشت سرمایه، رشد ناموزون اقتصادی و بروز تضادهای اجتماعی (تضاد بین زندگی شهری و روستایی، تضاد طبقاتی و...).

منبع: (داداش پور ۱۳۹۰).

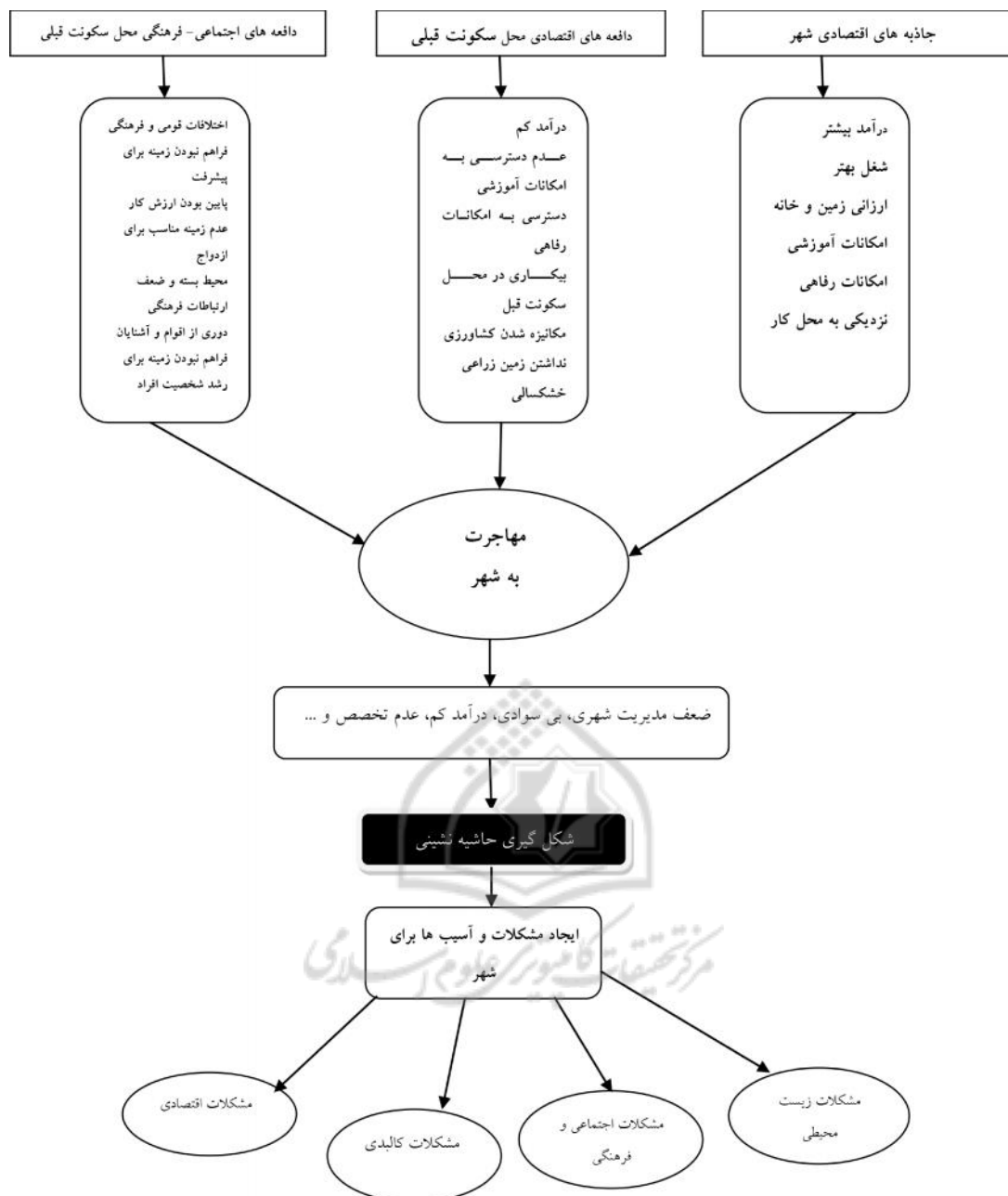
پیامد های حاشیه نشینی

ظهور حاشیه نشینی که خود ریشه زیادی در مهاجرت و عوامل اقتصادی دارد، تحت تأثیر پارامترهایی همچون فقر اقتصادی، عدم تخصص، نوع شغل، تعارض فرهنگی، بی سوادی، هویت قومی و فرهنگی، غیر قابل کنترل می شود و در نتیجه عوارض این پدیده به حوزه شهری و ملی نیز گسترش می یابد. اکثر حاشیه نشین ها تحت تأثیر متغیر ها بی چون عدم دسترسی به مشاغل اقتصادی شهر همراه با فقر اقتصادی و عدم تخصص مجبور به تداوم زندگی در این مناطق می شوند و فقر در این مناطق موجب می شود که ساکنین این محله به مشاغل کاذب رو بیاورند (صالحی امیری و همکاران، ۱۳۹۰: ۲۰۶)، شکل گیری این محله پیامدهای کالبدی، زیست محیطی، اقتصادی، اجتماعی و فرهنگی به وجود می آورند. که در جدول زیر به اختصار اشاره شده است.

جدول ۲

عنوان	عمده ترین پیامدها
مشکلات زیست محیطی	انباشت زباله ها و عدم جمع آوری به موقع آنها عدم لوله کشی آب آشامیدنی سالم. آلودگی هوا به دلیل به دلیل زمین های بایر اطراف واحد های مسکونی
مشکلات اجتماعی و فرهنگی	اکثر ساکنان این مناطق در شغل های غیر رسمی و اغلب کارگر می باشند. به دلیل فقر اقتصادی و فرهنگی، ترک تحصیل و افت تحصیلی در بین دانش آموزان مشاهده می شوند. سطح سواد پایین احساس تعلق به محیط کم می باشد. به دلیل اختلاف زیاد میان شرایط زندگی در این سکونت گاه ها تنش های اجتماعی فراوان می باشد. اعتیاد و توزیع مواد مخدر در این مناطق زیاد می باشد فقدان مراکز فرهنگی، تفریحی و ... در این مناطق
مشکلات کالبدی	عدم استحکام بنا و مقاوم ناپذیری در برابر زلزله به دلیل استفاده از مصالح بی دوام و کم دوام فرسودگی بافت بناها وضعیت نامناسب پوشش خیابان ها و معابر سیمای نامطلوب
مشکلات اقتصادی	گسترش مشاغل کاذب در شهر، بی کاری پنهان و نیمه پنهان افزایش جمعیت غیر فعال نیروی کار به علت بالا رفتن میزان تقاضا افزایش هزینه ارائه خدمات و تاسیس نیازهای شهری از قبیل امکانات آموزشی، اداری و ...

منبع (صالحی و خدایی ۱۳۹۰: ۳۵۱)



نمودار ۱- مدل مفهومی تحقیق

یافته های پژوهش

تجزیه و تحلیل داده های در این پژوهش به دو صورت توصیفی و آمار استنباطی صورت گرفته است. در سطح آمار توصیفی با استفاده از شاخص های آماری نظیر فراوانی، درصد میانگین به تجزیه و تحلیل داده ها پرداخته شد و در سطح آمار استنباطی متناسب با سطح سنجش داده ها آزمون آماری کای اسکویر (X^2) تک متغیره استفاده گردیده است.

یافته های توصیفی

در این پژوهش حاضر کل نمونه ۳۷۱ نفر می باشد که از این تعداد ۳۴۰ نفر سرپرست خانوار مرد و ۳۱ نفر زن می باشند. از نظر سطح تحصیلات تقریباً ۳۲۰ نفر و یا ۸۶/۳ درصد از پاسخگویان سطح تحصیلات پایین تر از دیپلم و ۵۱ نفر و یا به عبارتی ۱۳/۱ درصد از تحصیلات بالاتر از دیپلم برخوردار می باشند؛ و از نظر مبدأ مهاجرت ۵۳/۹ درصد از کل پاسخ دهندگان از روستا های استان و ۳۲/۳ درصد از شهر های دیگر استان و ۱۲ درصد از ساکنان محله شهر بوده اند. شغل سرپرستان خانوار ۱۵ درصد کارمند ۴۸/۳ درصد کارگر و ۱۶/۸ درصد دست فروش و تقریباً ۲۰ درصد مشاغل آزاد و سایر مشاغل می باشند و درآمد تقریباً ۶۰ درصد پاسخ دهندگان کمتر از ۳۰۰ هزار تومان می باشد، همچنین از نظر برخورداری از خدمات شهری تقریباً ۴۷ درصد از واحد های مسکونی محله از انشعابات غیر رسمی برخوردار می باشند.

یافته های تحلیلی

در این بخش پس از شناسایی متغیر های اصلی و پژوهش به تجزیه تحلیل آن ها پرداخته می شود تا نشان داده شود که کدام یک از متغیر های مستقل با متغیر وابسته رابطه معناداری دارد. آزمون فرضیه اول: بین جاذبه های اقتصادی شهر با حاشیه نشینی رابطه معناداری وجود دارد.

جدول ۳- آزمون شاخص های جاذبه اقتصادی شهر کرمان

درجه معنی داری Asymp.sig	Chi square	درجه آزادی	میانگین	فراوانی					شاخص
				خیلی کم	کم	متوسط	زیاد	خیلی زیاد	
۰/۰۰۰	۱۰۰/۷۳۹	۴	۳/۶۹	۱۲	۵۲	۹۹	۸۵	۱۲۳	درآمد بیشتر
۰/۰۰۰	۸۳/۳۵۳	۴	۳/۶۳	۲۰	۷۰	۶۸	۸۳	۱۳۰	شغل بهتر
۰/۰۰۰	۶۲/۳۵۶	۴	۳/۵۰	۳۳	۵۹	۶۳	۱۲۰	۹۶	ارزانی زمین و خانه
۰/۰۰۰	۵۹/۶۰۶	۴	۳/۳۹	۲۸	۵۵	۱۱۰	۹۹	۷۹	امکانات آموزشی
۰/۰۰۰	۹۰/۵۷۷	۴	۳/۶۴	۱۵	۴۸	۹۶	۱۱۰	۱۰۲	امکانات رفاهی
۰/۰۰۰	۱۱۲/۲۷۵	۴	۳/۶۵	۱۸	۳۸	۹۱	۱۳۱	۹۳	نزدیکی به محل کار

برای آزمون این فرضیه و تحلیل معناداری، مطابق مقیاس سنجش متغیرها از آزمون کای اسکویر^۱ استفاده شد نتایج آزمون مطابق جدول ۱ نشان داد تمامی شاخص های مربوط به جاذبه اقتصادی شهر معنی دار بوده و بر حاشیه نشینی تأثیر داشته است. به طوری که درآمد بیشتر (با متوسط ۳/۶۹)، شغل بهتر (با متوسط ۳/۶۹)، ارزانی زمین و مسکن (با متوسط ۳/۵۰)، امکانات آموزشی (با متوسط ۳/۳۹)، امکانات رفاهی (با متوسط ۳/۶۴)، نزدیکی به محل

¹ Chi Square

کار (با متوسط ۳/۶۵)، بر شکل‌گیری و گسترش حاشیه‌نشینی در محله تأثیر گذار بوده‌اند. علاوه بر آرایه شاخص‌های جاذبه اقتصادی شهر و معنی دار بودن آن‌ها، در سطح دیگری نیز شاخص‌های فوق‌سنجیده شد. بدین معنی که از مجموع این شاخص‌ها، بعد جاذبه‌های اقتصادی شهر ایجاد شد و سپس جهت تأیید یا رد فرضیه از آزمون تک‌متغیره X^2 دو استفاده شد و نتایج زیر حاصل شده است.

جدول ۴- آزمون فرضیه اول از طریق X^2 تک‌متغیره

متغیر	Chi square	درجه آزادی	درجه معنی داری Asymp.sig
جاذبه‌های اقتصادی شهر	۶۰۸/۷۱۷	۲۴	۰/۰۰۰

با توجه به جدول فوق کای اسکویر (X^2) برابر با ۶۰۸/۷۱۷ درجه آزادی برابر با ۲۴ و درجه معنی داری برابر با ۰/۰۰۰ می‌باشد. بنابراین با توجه به مقدار (X^2) و سطح معنی داری آن می‌توان نتیجه گرفت که فرضیه ۱ (بین جاذبه‌های اقتصادی شهر با حاشیه‌نشینی) رابطه معنی داری وجود دارد و فرضیه فوق مورد تأیید می‌گردد. آزمون فرضیه ۲: بین دافعه‌های اقتصادی محل سکونت قبلی با حاشیه‌نشینی رابطه معنا داری وجود دارد.

جدول ۵- آزمون شاخص‌های دافعه اقتصادی محل سکونت قبلی

درجه معنی داری Asymp.sig	Chi square	درجه آزادی	میانگین	فراوانی					شاخص
				خیلی کم	کم	متوسط	زیاد	خیلی زیاد	
۰/۰۰۰	۱۰۹/۴۴۵	۴	۳/۶۷	۴۲	۲۶	۸۷	۷۴	۱۴۲	درآمد کم
۰/۰۰۰	۵۵/۶۴۴	۴	۳/۵۰	۲۲	۷۶	۷۲	۹۸	۱۰۳	عدم دسترسی به امکانات آموزشی
۰/۰۰۰	۸۸/۴۲۰	۴	۳/۶۷	۲۸	۴۷	۷۸	۸۴	۱۳۴	دسترسی به امکانات رفاهی
۰/۰۰۰	۵۲/۴۳۷	۴	۳/۴۱	۴۳	۳۸	۱۰۲	۹۹	۸۹	بیکاری در محل سکونت قبل
۰/۰۰۰	۶۰/۳۶۱	۴	۳/۲۲	۲۲	۸۹	۱۱۱	۸۴	۶۵	مکانیزه شدن کشاورزی
۰/۰۰۰	۳۴/۲۴۳	۴	۲/۹۴	۵۱	۹۵	۱۰۷	۶۳	۵۵	نداشتن زمین زراعی
۰/۰۰۰	۷۹/۳۲۴	۴	۲/۹۵	۴۰	۸۸	۱۲۴	۸۷	۳۱	خشکسالی

برای آزمون این فرضیه و تحلیل معناداری، مطابق مقیاس سنجش متغیرها از آزمون Chi square استفاده شد. نتایج آزمون مطابق جدول ۳ نشان داد که تمامی شاخص‌های مربوط به دافعه‌های اقتصادی محل سکونت قبلی معنی دار بوده است و بر متغیر حاشیه‌نشینی تأثیر داشته است. بنابراین می‌توان نتیجه گرفت که درآمد کم (با متوسط ۳/۶۷)، عدم دسترسی به امکانات آموزشی (با متوسط ۳/۵۰)، عدم دسترسی به امکانات رفاهی (با متوسط ۳/۶۷)، بیکاری در محل سکونت قبلی (با متوسط ۳/۴۱)، مکانیزه شدن کشاورزی (با متوسط ۳/۲۲) و نداشتن زمین زراعی (با متوسط ۲/۹۴) بر شکل‌گیری و گسترش حاشیه‌نشینی در این محله تأثیر گذار بوده‌اند و در مرحله بعدی

مانند فرضیه یک بدین معنی که از مجموع این شاخص‌ها، بعد دافعه های اقتصادی محل سکونت قبلی شهر ایجاد شد و سپس جهت تایید یا رد فرضیه از آزمون تک متغیره خی دو^۲ (X^2) استفاده شد و نتایج زیر حاصل شده است.

جدول ۶- آزمون فرضیه دوم از طریق خی دو^۲ (X^2) تک متغیره

متغیر	Chi square	درجه آزادی	درجه معنی داری Asymp.sig
دافعه اقتصادی محل قبلی	۱۵۰/۱۵۱	۲۶	۰/۰۰۰

همان طور که جدول شماره (۴) نشان می‌دهد کای اسکویر (X^2) برابر با ۱۵۰/۱۵۱، درجه آزادی برابر با ۲۶ و درجه معنی داری برابر با ۰/۰۰۰ می‌باشد. بنابراین با توجه به مقدار (X^2) و سطح معنی داری آن می‌توان نتیجه گرفت که فرضیه ۲ (بین دافعه اقتصادی محل سکونت قبلی با حاشیه نشینی) رابطه معنی داری وجود دارد و فرضیه فوق مورد تایید می‌گردد.

آزمون فرضیه ۳: بین دافعه های اجتماعی و فرهنگی محل سکونت قبلی با حاشیه نشینی رابطه معنا داری وجود دارد.

جدول ۷- آزمون شاخص‌های دافعه های اجتماعی- فرهنگی محل سکونت قبلی

درجه معنی داری Asymp.sig	Chi square	درجه آزادی	میانگین	فراوانی				شاخص	
				خیلی کم	کم	متوسط	زیاد		خیلی زیاد
۰/۰۰۰	۳۱/۹۲۵	۴	۳/۰۳	۷۸	۴۶	۱۱۱	۶۰	۷۶	اختلافات قومی و فرهنگی
۰/۰۰۰	۸۱/۷۶۳	۴	۳/۵۱	۲۸	۵۵	۱۰۸	۵۹	۱۲۱	فراهم نبودن زمینه برای پیشرفت
۰/۰۰۰	۱/۵۲۸ ۲۲۸	۴	۴/۰۳	۱۷	۳۱	۵۷	۸۵	۱۸۱	پایین بودن ارزش کار
۰/۰۰۰	۵۸/۷۴۴	۴	۲/۷۲	۶۵	۱۱۹	۹۶	۳۷	۵۴	عدم زمینه مناسب برای ازدواج
۰/۰۰۰	۱/۴۵۰ ۱۱۷	۴	۳/۵۸	۳۸	۲۷	۷۴	۱۴۵	۸۷	محیط بسته و ضعف ارتباطات فرهنگی
۰/۰۰۰	۳۷/۱۲۷	۴	۳/۰۲	۵۵	۶۷	۱۱۲	۸۹	۴۸	دوری از اقوام و آشنایان
۰/۰۰۰	۱/۷۱۷ ۲۰۸	۴	۳/۳۱	۳۱	۲۳	۱۷۸	۷۹	۶۰	فراهم نبودن زمینه برای رشد شخصیت افراد

برای آزمون این فرضیه و تحلیل معناداری، مطابق مقیاس سنجش متغیرها از آزمون Chi square استفاده شد نتایج آزمون مطابق جدول ۱ نشان، تمامی شاخص‌های مربوط به دافعه های اجتماعی- فرهنگی محل سکونت قبلی معنی دار بوده است و بر متغیر حاشیه نشینی تأثیر داشته است. بنابراین می‌توان نتیجه گرفت که اختلافات قومی و

فرهنگی (با متوسط ۳/۳۰)، فراهم نبودن زمینه برای پیشرفت (با متوسط ۳/۵۱)، پایین بودن ارزش کار (با متوسط ۴/۳)، عدم زمینه مناسب برای ازدواج (با متوسط ۲/۷۲)، محیط بسته و ضعف ارتباطات فرهنگی (با متوسط ۳/۵۸)، دوری از اقوام و آشنایان (با متوسط ۳/۰۲) و فراهم نبودن زمینه برای رشد شخصیت افراد (با متوسط ۳/۳۱) بر شکل‌گیری و گسترش حاشیه‌نشینی در محله تأثیر گذار بوده‌اند. در سطح بعدی مانند دو فرضیه قبل از مجموع شاخص‌های فوق را در درون یک بعد قرار گرفته و از این طریق بعد دافعه‌های اجتماعی و فرهنگی محل سکونت قبلی ایجاد شده و سپس جهت تأیید یا رد فرضیه از آزمون تک متغیره خی دو^۲ (X^2) استفاده شد؛ و نتایج زیر حاصل شده است.

جدول ۶- آزمون فرضیه سوم از طریق خی دو^۲ (X^2) تک متغیره

متغیر	Chi square	درجه آزادی	درجه معنی داری Asymp.sig
دافعه اجتماعی و فرهنگی محل سکونت قبلی	۳۴۹/۲۲۶	۲۷	۰/۰۰۰

همان‌طور که جدول شماره (۶) نشان می‌دهد کای اسکویر (X^2) برابر با ۳۴۹/۲۲۶، درجه آزادی برابر با ۲۷ و درجه معنی داری برابر با ۰/۰۰۰ می‌باشد. بنابراین با توجه به مقدار (X^2) و سطح معنی داری آن می‌توان نتیجه گرفت که فرضیه ۳ (بین دافعه‌های اجتماعی و فرهنگی محل سکونت قبلی با حاشیه‌نشینی) رابطه معنی داری وجود دارد و فرضیه فوق مورد تأیید می‌گردد.

نتیجه‌گیری

در نیم قرن اخیر در ایران به دلایل متعددی مانند مهاجرت عظیم، بلایای طبیعی، حوادث اجتماعی و سیاسی، ساختارهای اقتصادی و نارسایی‌های نظام برنامه‌ریزی و مدیریت شهری رشد شهرنشینی شتابان، ناهمگون و بدون برنامه‌ریزی منسجمی آغاز و ادامه یافته است. به دنبال آن شهرها توانایی ایجاد امکانات و خدمات برای این خیل جمعیت را نداشته و سکونت‌گاه‌های نامتعارف (حاشیه‌نشینان) در شهرها ایجاد شده است اگر چه این پدیده در کشورهای جهان به طور بسیار متفاوتی از یکدیگر نمود پیدا کرده است. ولی ویژگی مشترک و مشخصه ساکنان این مناطق، اغلب افراد مهاجر کم درآمد و فقیری هستند که آنان فقر خود را به شهر آورده و با پس زده شدن از محیط شهر به تدریج در حاشیه شهر و سکونتگاه‌های نامتعارف آن کشانده شده‌اند. سکونتگاه‌های غیررسمی بخشی از بافت شهری هستند که عمدتاً مهاجرین روستایی و تهیدستان شهری را در خود جای داده‌اند و بدون مجوز و خارج از برنامه‌ریزی طرح‌های جامع و تفصیلی در درون و خارج از محدوده قانونی شهرها به صورت خودرو به وجود آمده‌اند مسائل شهری متعددی چون کمبود تأسیسات زیر بنایی مانند: شبکه‌های ارتباطی مناسب، منابع آب سالم و تصفیه‌شده، سیستم تخلیه ای فاضلاب شهری، مرکز بهداشت، مراکز آموزشی و ... از یکسو و وجود مشاغل غیر رسمی، شیوع بیماری‌ها، جرم و جنایت و جدایی‌گزینی از شرایط متعارف شهری، از بارزترین ویژگی‌های مناطق حاشیه‌نشین است که با سیمایی نامتعارف و ناهنجار به شکل جزیره‌های فقر در شهرها نمایان شده‌اند. با گسترش

شهرها و تبدیل آن‌ها به کلان‌شهرها لزوم کنترل وضعیت حاشیه‌نشینی و جلوگیری از گسترش آن بیش از پیش احساس می‌شود به طوری که بدون بررسی و شناخت عوامل دخیل در ایجاد و گسترش این پدیده نمی‌توان به اصلاح آن دست زد و یا راهکاری ارائه داد. شهر کرمان به عنوان یکی از مادر شهرهای بزرگ کشور و وجود معادن غنی در اطراف شهر کرمان، مرکزیت اداری سیاسی شهر کرمان، استقرار صنایع سنگین در اطراف شهر و ایجاد شهرک‌های صنعتی در اطراف شهر کرمان و همچنین در دهه گذشته وقوع زلزله بم و زرنده و سیر عظیم جمعیت به این شهر یکی از مهم‌ترین شهرهای مهاجرپذیر ایران محسوب می‌باشد. در این پژوهش پس از بررسی عوامل مؤثر در شکل‌گیری حاشیه‌نشینی در محلات سیدی و امام حسن از مناطق شهر کرمان نتایج زیر حاصل گردیده است. ساکنان این محله اغلب مهاجر و از نظر سطح سواد، درآمد، نوع شغل در سطح پایینی نسبت به ساکنان سایر محلات شهر قرار دارند و همچنین وضعیت مسکن، بهداشتی و زیرساختی در سطح محله بسیار نامطلوب می‌باشد. از آزمون فرضیات پژوهش می‌توان چنین نتیجه گرفت که مهاجرت یکی از عوامل مؤثر در شکل‌گیری مناطق حاشیه‌نشین است که خود تحت تأثیر جاذبه‌های اقتصاد شهری، دافعه‌های اقتصاد محل سکونت قبلی و دافعه‌های اجتماعی-فرهنگی محل سکونت قبلی است. یعنی بین حاشیه‌نشینی و این سه متغیر رابطه معناداری وجود دارد و فرضیات ما تأیید شد. همچنین به این نتیجه رسیدیم که پیامد حاشیه‌نشینی در شهر کرمان، بروز انواع ناهنجاری‌ها در زمینه شهرنشینی است. اشتغال افراد حاشیه‌نشین در مشاغل غیررسمی و کاذب، وجود ساخت و سازهای غیرمجاز، عدم توانایی شهرداری‌ها برای ارائه خدمات مناسب در این مناطق، آلودگی محیط زیست، اثرات نامطلوب فرهنگی، اقتصادی، اجتماعی و سیاسی این مناطق بر کل سیستم شهر، افزایش جرم و انحرافات در این مناطق، همه و همه از جمله آثار مخرب و مضر حاشیه‌نشینی است و در یک جمع‌بندی نهایی می‌توان گفت که مهاجرت یکی از مهم‌ترین عوامل مؤثر در شکل‌گیری این محلات می‌باشد که خود تحت تأثیر جاذبه‌های اقتصاد شهری، دافعه‌های اقتصاد محل سکونت قبلی و دافعه‌های اجتماعی-فرهنگی محل سکونت قبلی است.

پیشنهادات

اسکان غیررسمی به عنوان یک چالش عمده اجتماعی، اقتصادی، سیاسی و غیره، دامن‌گیر بسیاری از شهرهای جهان به ویژه کلان‌شهرهای کشورهای در حال توسعه از جمله شهر کرمان می‌باشد در زمینه برخورد با این پدیده باید از یکجانبه‌نگری پرهیز کرد و باید در سطوح کلان و خرد و همچنین باید این پدیده هم مداوم کرد و هم پیشگیری به طور کلی راهکارهای زیر جهت بهبود وضعیت این مناطق در شهر کرمان ارائه گردیده است:

در زمینه مداوم برای ساکنین این مناطق راهکار زیر:

بهبود بخشیدن به وضعیت تأسیسات زیرساختی پایه مانند شبکه آب‌رسانی، بهداشت، شبکه حمل و نقل، برق و

روشنایی معابر.

تأمین امنیت اقامت و به رسمیت شناختن حق سکونت برای ایجاد حس مالکیت برای بهسازی در سطح محله

حاشیه‌نشینی.

نظارت بیشتر شهرداری در محلات سیدی و امام حسن و جلوگیری از ساخت سازهای غیر قانونی بیشتر. ایجاد اشتغال و کار آفرینی برای حاشیه‌نشینان به خصوص در بخش‌های تولیدی، به منظور کاهش بیکاری و اشتغال در اقتصاد غیر رسمی و شغل‌های کاذب و انگلی از یک سو و افزایش درآمد و کاهش فقر و بهبود کیفیت زندگی آن‌ها و گسترش عدالت اجتماعی، اقتصادی برای تمام گروه‌ها در سطح شهر.

ایجاد حس همکاری جمعی برای مشارکت در بهداشت محیط برای کاهش خطرات زیست محیطی. ایجاد فضاهای باز عمومی برای تقویت سرمایه اجتماعی ساکنان از طریق روابط همسایگی رو در رو ساخت یا ساماندهی امکانات محله‌ای چون مراکز آموزشی، خانه‌های بهداشت، فضای سبز، تفریحی. تشکیل اجتماعات محلی و سازمان‌های غیردولتی در محله حاشیه نشین.

برنامه ریزی‌های اجتماعی و فرهنگی، درازمدت و کوتاه مدت توسط مسئولان و برنامه ریزان ذی‌ربط به منظور ارتقاء فرهنگ حاشیه‌نشینان و جذب مشارکت آنان در نظام شهری.

زمینه سازی و تشویق بخش خصوصی و عمومی در عرضه مسکن ارزان قیمت در مناطق حاشیه نشین و اعطای وام‌های مربوطه به همراه برقراری بیمه آن‌ها به دلیل کاهش ریسک عدم بازگشت سرمایه گذاری. تدارک اقدامات تشویقی در جهت مدیریت و نگهداری اجتماع محلی.

در سطح خرد ساماندهی و بهسازی این مناطق به جای تخریب و تخلیه اجباری می‌تواند به سایر مفید تر و با موفقیت بیشتری در شهرها کشور از جمله کرمان حل شود.

در زمینه پیش گیری اقدامات زیر پیشنهاد می‌شود:

تقویت شهرهای میانی و کوچک استان و تخصیص بودجه‌های عمرانی بیشتر به آن‌ها، زیرا این امر موجب جذب تعداد زیادی از مهاجرین روستایی به آن‌ها خواهد شد و از شدت مهاجرت و مشکلات حاشیه نشینی در شهر کرمان کاسته خواهد شد.

در سطح کلان باید دلیل عمده مهاجرت مردم به شهرها را جست جو کرد.

تدوین استراتژی بلند مدت درون‌زای منطقه و تغییر بنیادی اقتصاد منطقه، خصوصاً گرایش به تولید و حذف واسطه‌گری شهری و اصلاح الگوی مصرف در منطقه.

اعطا وام و اعتبارات کشاورزی به روستاییان در سطح استان و جلوگیری از مهاجرت به شهر کرمان. بلا بردن سطح رفاه و کیفیت زندگی، بهداشت در روستاها و شهرهای کوچک.

جلو گیری از تمرکز صنایع و کارخانجات و سازمان‌های دولتی با اجرای سیاست عدم تمرکز در شهرهای بزرگ از جمله کرمان.

تشویق و ترغیب ساکنان روستا و شهرهای کوچک به صنایع دستی و تأمین حداقل مطلوب اشتغال از این راه. تاسیس سازمان مرتبط با این موضوع و استفاده از تجربه سایر کشورها در زمینه حل این مشکل حاشیه نشینی. مطالعاتی جامع و همه جانبه در زمینه اسکان غیر رسمی در ایران انجام گیرد.

منابع

- ۱- آقا بخشی، سعید و همکاران، (۱۳۸۲)، حاشیه‌نشینی و اسکان غیر رسمی، دانشگاه بهزیستی و توان‌بخشی.
- ۲- ایراندوست، کیومرث، (۱۳۸۸)، سکونت‌گاه‌های غیر رسمی و اسطوره حاشیه‌نشینی، انتشارات شرکت پردازش و برنامه‌ریزی شهری (وابسته به شهرداری تهران).
- ۳- ایمانی جاجرمی، حسین، (۱۳۸۱)، حاشیه‌نشینیان حرم (نگاهی به مساله اسکان غیر رسمی در شهر مشهد)، فصلنامه مدیریت شهری، شماره دهم انتشارات سازمان شهرداری‌های کشور تهران.
- ۴- بوچانی، محمد حسین، (۱۳۸۳)، اسکان غیر رسمی در محله بان برز ایلام، ماهنامه‌ی شهرداری‌ها. سال ششم، شماره ۶۶.
- ۵- حاج یوسفی، علی، (۱۳۸۲)، حاشیه‌نشینیان شهری و فرآیند تحول آن (قبل از انقلاب اسلامی)، فصلنامه شهر، سال سوم شماره ۸، ص ۲۴-۱۱.
- ۶- حسین آبادی، سعید، (۱۳۸۹)، ارزیابی نقش توانمندسازی در بهبود وضعیت اسکان غیررسمی (نمونه موردی: محدوده‌ی شرق کال عید گاه سبزوار) پایان‌نامه کارشناسی ارشد، دانشگاه تربیت مدرس ص ۱۹.
- ۷- حسین اوغلی، جواد، (۱۳۸۶)، بررسی اسکان غیر رسمی در منطقه کلان‌شهر تهران (نمونه موردی: حصار امیر و شهرک انقلاب)، پایان‌نامه دوره دکتری، دانشکده جغرافیا تهران دانشگاه تهران.
- ۸- حسین زاده دلیر، (۱۳۷۰)، حاشیه‌نشینیان تبریز، دانشگاه تبریز.
- ۹- داداش پور، هاشم و علیزاده، بهرام، (۱۳۹۰)، اسکان غیر رسمی و امنیت تصرف زمین. انتشارات آذرخش، تهران
- ۱۰- ربانی خوراسگانی، رسول، وارثی، حمیدرضا و زهرا طاهری، (۱۳۸۸). تحلیلی بر علل اصلی شکل‌گیری مناطق حاشیه‌نشینی در شهر اصفهان (نمونه موردی: ارزنان و دراک)، جغرافیا و توسعه سال ۷، شماره پیاپی ۱۳، صفحات ۱۲۵-۹۳.
- ۱۱- شیدا، سعید، (۱۳۷۹)، علل شکل‌گیری اسکان غیر رسمی در شهر اردبیل، پایان‌نامه کارشناسی ارشد جغرافیا، دانشگاه شهید بهشتی.
- ۱۲- صالحی امیری، سید رضا و زهرا خدایی، (۱۳۹۰)، حاشیه‌نشینی و اسکان غیر رسمی چالش‌ها و پیامدها، انتشارات ققنوس تهران.
- ۱۳- صرافی، مظفر، (۱۳۸۱)، به سوی نظریه‌ای برای ساماندهی اسکان غیر رسمی، فصلنامه هفت شهر، شماره هشتم، تهران انتشارات سازمان عمران و بهسازی شهری، ص ۲۳-۱۸.
- ۱۴- کمانداری، محسن، (۱۳۹۲)، حاشیه‌نشینی و چالش‌های اجتماعی شهرها، اولین همایش ملی معماری پایدار و شهرسازی خشت اول

- ۱۵- کوثری، مسعود و نجاتی حسینی، محمود، (۱۳۸۷)، **آنومی اجتماعی در مناطق حاشیه ای تهران بزرگ**، تهران: مرکز تحقیقات استراتژیک مجمع تشخیص مصلحت نظام.
- ۱۶- منصوریان، محمدکریم و علیرضا آیت الهی، (۱۳۵۶)، **حاشیه‌نشینان شیراز**، شیراز انتشارات دانشگاه شیراز.
- ۱۷- نقدی، اسد الله و صادقی، (۱۳۸۵)، **حاشیه نشینی چالشی فرا روی توسعه پایدار شهری با تاکید بر شهر همدان**، فصلنامه رفاه اجتماعی شماره ۲۰، صص ۲۳۳-۲۱۳.
- ۱۸- نیک نام، جواد و موسوی، سید عارف، (۱۳۸۹)، **بررسی مشکلات و مسائل سکونتگاه های غیر رسمی**، کتاب دیجیتال منتشر شده توسط سازمان شهرداری‌ها و دهیاری‌های کشور.
- ۱۹- هاروی، دیوید، (۱۳۷۵)، **عدالت اجتماعی و شهر**، ترجمه فرخ حسامیان و دیگران، تهران شهرداری تهران.
- 20- Aldrich, Bbrian c.& Ranvinder S.sandhu(ED), (1955), **Hsing the urban poor: policy and practice in developing countries**, zed books, london and new york.
- 21- Zeilhofer,peter,valdinir topantti,(2008), **Gis and ordination techniques for evaluation for environmental impact in informal settlement: A case study from Cuiaba**, central brazil, Applied Geography 28.

